

●内国為替手数料(1口または1通につき) (平成29年6月30日現在)

		3万円未満	3万円以上	
振込手数料	窓口扱い	同一店内あて	216円	432円
		当行本支店あて	324円	540円
		他行あて	648円	864円
		電信・文書扱	648円	864円
	自動送金扱い	同一店内あて	108円	108円
		当行本支店あて	216円	324円
		他行あて	432円	648円
		電信・文書扱	432円	648円
	ATM(現金扱い)	同一店内あて	108円	324円
		当行本支店あて	108円	324円
		他行あて	432円	648円
	ATM(キャッシュカード扱い) EB等(FB,MT,FD, (中京)ビジネスダイレクト)	同一店内あて	無料	無料
当行本支店あて		108円	216円	
他行あて		324円	540円	
(中京)ダイレクトねっと版 (個人向けインターネットバンキング)		同一店内あて	無料	無料
送金手数料	当行本支店あて		432円	
	他行あて		648円	
	他行あてEB扱い		162円	
取立手数料	(取扱店の所属手形 交換所の地域内)	当行本支店 および他行あて	324円	
	(上記以外)	当行本支店あて	540円	
		他行あて	至急扱 864円 普通扱 864円	
特殊扱手数料	送金・振込の組戻料		648円	
	不渡手形返却料		1,080円	
	取立手形組戻料 (ただし、受託店あてに発送済の場合に限ります)		1,080円	
	取立手形店頭提示料 (ただし、受託銀行が遠隔地の店舗へ店頭提示して取立てる場合とします) ※取立費用が1,000円以上のときは実費+消費税相当額をいただきます。		1,080円	
	その他特殊取立手数料		実費+消費税相当額	

取立手数料	(取扱店の所属手形 交換所の地域内)	当行本支店 および他行あて	324円
	(上記以外)	当行本支店あて	540円
		他行あて	至急扱 864円 普通扱 864円

特殊扱手数料	送金・振込の組戻料		648円
	不渡手形返却料		1,080円
	取立手形組戻料 (ただし、受託店あてに発送済の場合に限ります)		1,080円
	取立手形店頭提示料 (ただし、受託銀行が遠隔地の店舗へ店頭提示して取立てる場合とします) ※取立費用が1,000円以上のときは実費+消費税相当額をいただきます。		1,080円
	その他特殊取立手数料		実費+消費税相当額

※店番号が異なる支店(母店)と出張所の間のお振り込みは、当行本支店あてとしてお取り扱いいたします。
※金額には消費税(8%)が含まれています。

●各種手数料・代金(1枚・1通または1件につき) (平成29年6月30日現在)

発行手数料	自己宛小切手	540円	
	預金・貸出金など各種残高証明書(当行所定)	432円	
	預金・貸出金など各種残高証明書(所定外)	864円	
	取引履歴明細表発行手数料(当行所定)	432円	
	取引履歴明細表発行手数料(所定外)	864円	
	貸付金利息など各種証明書	432円	
	個人情報開示手数料	864円	
再発行手数料	キャッシュカード・通帳・証書など	1,080円	
小切手用紙・ 手形用紙代金	当座小切手1冊(50枚)	648円	
	約束手形1冊(25枚)	432円	
	為替手形1冊(25枚)	432円	
小切手用紙・ 手形用紙 署名判印刷 サービス手数料	署名判登録手数料	5,400円	
	署名判変更登録手数料	3,240円	
	署名判印刷小切手帳1冊(50枚)	756円	
	署名判印刷約束手形1冊(25枚)	540円	
エレクトロニック・ バンキング 月間基本手数料	ファームバンキング (ご利用のサービス種類により手数料が異なります)	3,240円	
	〈中京〉 ビジネスダイレクト	残高照会、入出金明細照会、振込振替、 料金払込、総合振込、給与振込	3,240円
	〈中京〉ダイレクトねっと版	残高照会、入出金明細照会、振込振替、 料金払込	1,080円
			無料

●各種使用料等 (平成29年6月30日現在)

貸金庫	年間使用料 (ケースのサイズ等により使用料が異なります)	9,720円 ~31,104円
	夜間金庫	月間基本料 6,480円 入金帳1冊 16,200円

両替手数料	窓口ご利用の場合(注1)		両替機ご利用の場合(注2)	
			無料	1日につき 1回目は無料 2回目以降は 200円
両替手数料	1枚~ 50枚	無料	200円	両替機専用 カードが必要
	51枚~ 500枚	216円	300円	
	501枚~ 1,000枚	432円		
	1,001枚~ 2,000枚	648円		
	2,001枚以上は 1,000枚まで毎に	324円 追加		1回のご利用は1,000枚まで となります。 再度ご操作ねがいます。

(注1)・お持込み枚数、お持ち帰り枚数のいずれか枚数の多い方を基準に手数料を申し受けます。

- ・低額金種から高額金種への両替も対象とさせていただきます。
- ・多量硬貨等による預金口座へのご入金、預金口座からのご出金およびお振込みについても手数料を申し受けます。(ただし事業性以外の扱い、夜間金庫利用の入金を除きます)

(注2)・両替機でのお取引をご希望のお客さまには、お一人さま1枚、専用カードを発行させていただきます。

※金額には消費税(8%)が含まれています。



役員

(平成29年6月30日現在)



取締役会長 深町 正和



取締役頭取 永井 涼
(執行役員兼務)



取締役専務執行役員 小島 教彰



取締役常務執行役員 石川 弘



取締役常務執行役員 柴田 昌明
(人事部長)

【取締役・監査役】

取締役会長	深町 正和	取締役執行役員	若尾 俊之
取締役頭取(執行役員兼務)	永井 涼	取締役執行役員(営業統括部長)	小林 秀夫
取締役専務執行役員	小島 教彰	取締役	野村 克文
取締役常務執行役員	石川 弘	取締役	広井 幹康
取締役常務執行役員(人事部長)	柴田 昌明	常勤監査役	宮崎 淳司
取締役(内部監査部長)	村瀬 太一	監査役	岡田 邦彦
		監査役	村田 浩子
		監査役	木村 和彦

【執行役員】

執行役員(リスク統括部長)	早川 誠	執行役員(名古屋営業第三本部長)	加藤 貴久
執行役員(事務統括部長)	堀田 晃	執行役員(資金部長)	高橋 隆司
執行役員(名古屋営業第二本部長)	後藤 広美	執行役員(名古屋営業第一本部長・本店営業部長)	堀尾 恭司
執行役員(個人営業部長)	岡田 時雄		
執行役員(尾張・三河営業本部長)	川井 博史		
執行役員(融資統括部長)	細田 圭治		

(注)取締役 野村 克文、広井 幹康は、会社法第2条第15号に定める社外取締役であります。

(注)監査役 岡田 邦彦、村田 浩子、木村 和彦は、会社法第2条第16号に定める社外監査役であります。

従業員

(単位:人・歳・年・円)

区分		平成28年3月期	平成29年3月期
男子	従業員数	854	820
	平均年齢	42	42.3
	平均勤続年数	18.9	19.1
	平均給与月額	491,221	501,713
女子	従業員数	368	393
	平均年齢	34.7	34.7
	平均勤続年数	12.9	12.7
	平均給与月額	283,814	288,369
合計	従業員数	1,222	1,213
	平均年齢	39.8	39.8
	平均勤続年数	17.1	17.0
	平均給与月額	431,231	435,032

(注)1. 従業員数は、嘱託及び臨時雇用(平成28年3月期336人 平成29年3月期318人)を含んでおりません。

2. 平均給与月額は、3月の時間外手当を含む平均給与月額であり、賞与を除くものであります。

大株主の状況

(平成29年3月末現在)

氏名または名称	所有株式数 (千株)	発行済株式総数に対する所有株式数の割合 (%)
株式会社三菱東京UFJ銀行	8,534	39.24
日本トラスティ・サービス信託銀行株式会社 (信託口)	1,159	5.33
日本トラスティ・サービス信託銀行株式会社 (信託口4)	983	4.52
ミソノサービス株式会社	690	3.17
中京銀行従業員持株会	516	2.37
大同生命保険株式会社	470	2.16
あいおいニッセイ同和損害保険株式会社	392	1.80
日本生命保険相互会社	341	1.56
大和製罐株式会社	296	1.36
中京テレビ放送株式会社	263	1.21

1.所有株式数は、千株未満を切り捨てて表示しております。

株式の状況

■ 株式所有者別内訳

(平成29年3月末現在)

区分	株主数(人)	所有株式数(単元)	割合(%)
政府及び地方公共団体	1	9	0.00%
金融機関	37	137,771	63.75%
金融商品取引業者	20	918	0.42%
その他の法人	789	44,741	20.70%
外国法人等(うち個人)	99(1)	10,517(1)	4.86%(0.00%)
個人その他	3,701	22,133	10.24%
合計	4,647	216,089	100.00%

(注) 1. 1単元の株式数は100株であります。
 2. 単元未満の株式は137,058株であります。
 3. 自己株式は個人その他に770単元、単元未満株式に57株含まれております。

■ 株式所有数別状況

(平成29年3月末現在)

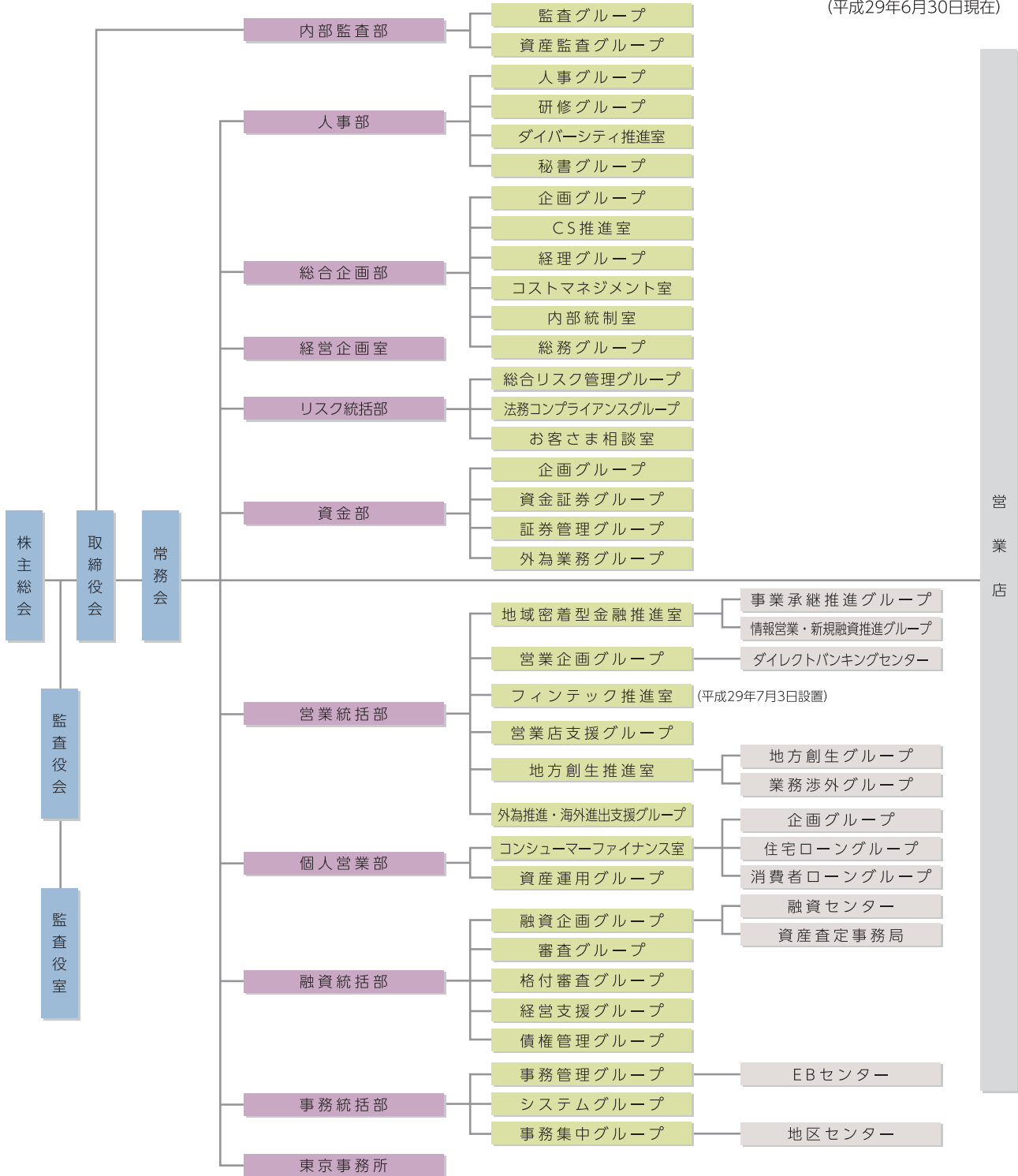
区分	株式の状況								単元未満 株式の状況
	1000単元以上	500単元以上	100単元以上	50単元以上	10単元以上	5単元以上	1単元以上	計	
株主数(人)	29	15	83	81	682	586	3,171	4,647	
割合(%)	0.62	0.32	1.78	1.74	14.67	12.61	68.23	100.00	
所有株式数(単元)	161,919	10,240	17,087	5,459	12,527	3,627	5,230	216,089	137,058
割合(%)	74.93	4.73	7.90	2.52	5.79	1.67	2.42	100.00	

中京銀行のあゆみ

昭和18年	2月	八紘無尽と紀勢無尽が合併し、八紘無尽株式会社を設立(本店三重県津市)	平成11年	1月	郵政省とのATM提携開始
昭和20年	12月	本店を三重県名張市に移転	平成12年	5月	ATMの365日稼働開始
昭和23年	1月	株式会社太道無尽と商号変更	平成13年	1月	株式会社第三銀行とのATM相互開放の開始
	7月	宝無尽株式会社(本店名古屋市の)の営業権を譲受		4月	保険の窓口販売の開始
昭和26年	10月	相互銀行法の施行により株式会社太道相互銀行と商号変更	平成14年	3月	UFJ銀行(現 三菱東京UFJ銀行)を引受先とする第三者割当増資の実施。資本金318億円に
昭和36年	10月	名古屋証券取引所市場第二部に上場		10月	個人年金保険の窓口販売の開始
昭和39年	2月	本店を名古屋市中区門前町に移転	平成15年	12月	中京ビジネスローンの取扱開始
昭和44年	5月	名古屋信用金庫と合併、株式会社中京相互銀行と商号変更	平成16年	3月	法人向けインターネットバンキング(中京)ビジネスダイレクトの取扱開始
	11月	本店を名古屋市中区栄三丁目33番13号に新築し移転		12月	証券仲介業務の開始
昭和45年	2月	名古屋証券取引所市場第一部に上場	平成17年	5月	栄三越プラザ出張所オープン
	11月	海部信用組合と合併	平成18年	4月	半田支店を新築移転オープン
昭和47年	4月	名古屋商工信用組合と合併	平成20年	5月	奈良支店を新築移転オープン
昭和48年	10月	全店オンラインシステム完成		6月	名西支店を新築移転オープン
昭和50年	4月	外国為替業務取扱開始	平成21年	10月	徳重支店を島田支店内に店舗内店舗として開設
昭和57年	5月	第2次総合オンラインシステム稼働		12月	大治支店を新築オープン
昭和61年	4月	資本金57億円に増資	平成22年	5月	徳重支店を移転オープン
	6月	債券ディーリング業務開始	平成23年	6月	尾張旭支店を新築オープン
	9月	預金量1兆円突破		10月	基幹系システムをNEXTBASEに移行し稼働開始
昭和63年	6月	担保附社債の受託業務取扱開始	平成24年	4月	上野支店を新築移転オープン
平成 元年	2月	普通銀行へ転換、株式会社中京銀行と商号変更		9月	鳴子出張所・大江出張所を支店昇格
	11月	東京証券取引所市場第一部に上場		12月	振甫出張所・桶狭間出張所を支店昇格
平成 2年	3月	資本金144億6百万円に増資	平成25年	10月	桔梗が丘出張所を支店昇格
平成 4年	6月	第3次総合オンラインシステム稼働	平成26年	7月	鳴子支店を新築移転オープン
	12月	外国為替両替業務の全店拡大		9月	岡崎支店を新築移転オープン
平成 5年	11月	信託代理店業務開始	平成27年	2月	なごやめし支店(インターネット支店)オープン
平成 8年	2月	年金受給者向け金利優遇定期「ほのぼの定期100」の取扱開始		4月	第16次中期経営計画スタート
平成 9年	4月	インターネットにホームページ開設		10月	下之一色支店と惟信支店を統合し、当知支店として新設開店
平成10年	4月	全店で外国為替業務の取扱開始	平成29年	5月	一宮南支店を新築オープン
	12月	全店で投資信託の窓口販売を開始		7月	勝川支店を新築移転オープン

組織図

(平成29年6月30日現在)



関係会社

(平成29年3月末現在)

会社名	所在地	主な業務	設立年月日	資本金 (百万円)	当行の議決権 所有割合 (%)	子会社による 間接所有の割合 (%)
中京ビジネスサービス株式会社	名古屋市中区栄3-33-13	不動産調査業務	昭和36年12月25日	30	100.00	(49.67)
株式会社中京カード	名古屋市中区栄3-33-13	クレジットカード業務・信用保証業務	昭和59年7月10日	60	100.00	(33.41)
キョウサービス株式会社	名古屋市中区栄3-33-13	不動産管理業務	昭和45年3月25日	10	100.00	(62.50)
中京ファイナンス株式会社	名古屋市中区栄3-33-13	集金代行業務	昭和43年8月21日	50	100.00	(67.86)
中京総合リース株式会社	名古屋市中区丸の内1-15-15	リース業務	昭和54年10月12日	50	30.00	(25.00)